

## ALEXANDRU BABOȘ<sup>1</sup>, SUECIA

**Cuvinte cheie:** iconostas, iconografie, artă post bizantină, patrimoniu, Maramureș.

### **Valențe artistice și arhitecturale ale iconostasului fostei biserici de lemn din Biserica Albă, Maramureș**

#### **Rezumat**

Cercetarea artei și arhitecturii maramureșene, de până nu demult, a ignorat sau tratat numai marginal iconostasele. Acest aspect apare cu atât mai inexplicabil cu cât ele au stat secole de-a rândul în centrul de interes al comunităților și au determinat într-o măsură semnificativă evoluția artei și arhitecturii sacrale din regiune. Din acest motiv, avem datoria să ne îndreptăm atenția asupra lor, să reevaluăm zestrea de patrimoniu din regiune și prioritățile din jurul ei. Studiul de față propune recuperarea unui iconostas din Biserica Albă, în Ucraina, complet uitat și inedit, care a supraviețuit parțial distrugerii lăcașului din care a făcut parte. În ciuda stării proaste de conservare, piesele din iconostasul vechi oferă o perspectivă nouă în trecutul bisericii și în diversitatea culturii maramureșene.

---

<sup>1</sup> Linköping, Suedia.

**Keywords:** iconostasis, iconography, post-Byzantine art, heritage, Maramureș.

## **Artistic and Architectural Valances of the Iconostasis of the Former Wooden Church from Biserica Albă, Maramureș**

### **Summary**

Until recently, the research of the history of art and architecture in Maramureș neglected or treated only marginally the iconostasis. This aspect is all the more inexplicable as they have been in the spotlight of the communities for centuries and have significantly determined the evolution of sacred art and architecture in the region. Therefore, we must focus on iconostasis, to re-evaluate the heritage of the region and the priorities around it. The present study proposes the recovery of a completely forgotten iconostasis from the Biserica Albă (Біла Церква), in Ukraine, which partly survived the destruction of the wooden church to which it belonged. Despite the poor state of preservation, the pieces from the old iconostasis offer a new perspective into the church's past and on the diversity of Maramureș culture.

## Valențe artistice și arhitecturale ale iconostasului fostei biserici de lemn din Biserica Albă, Maramureș

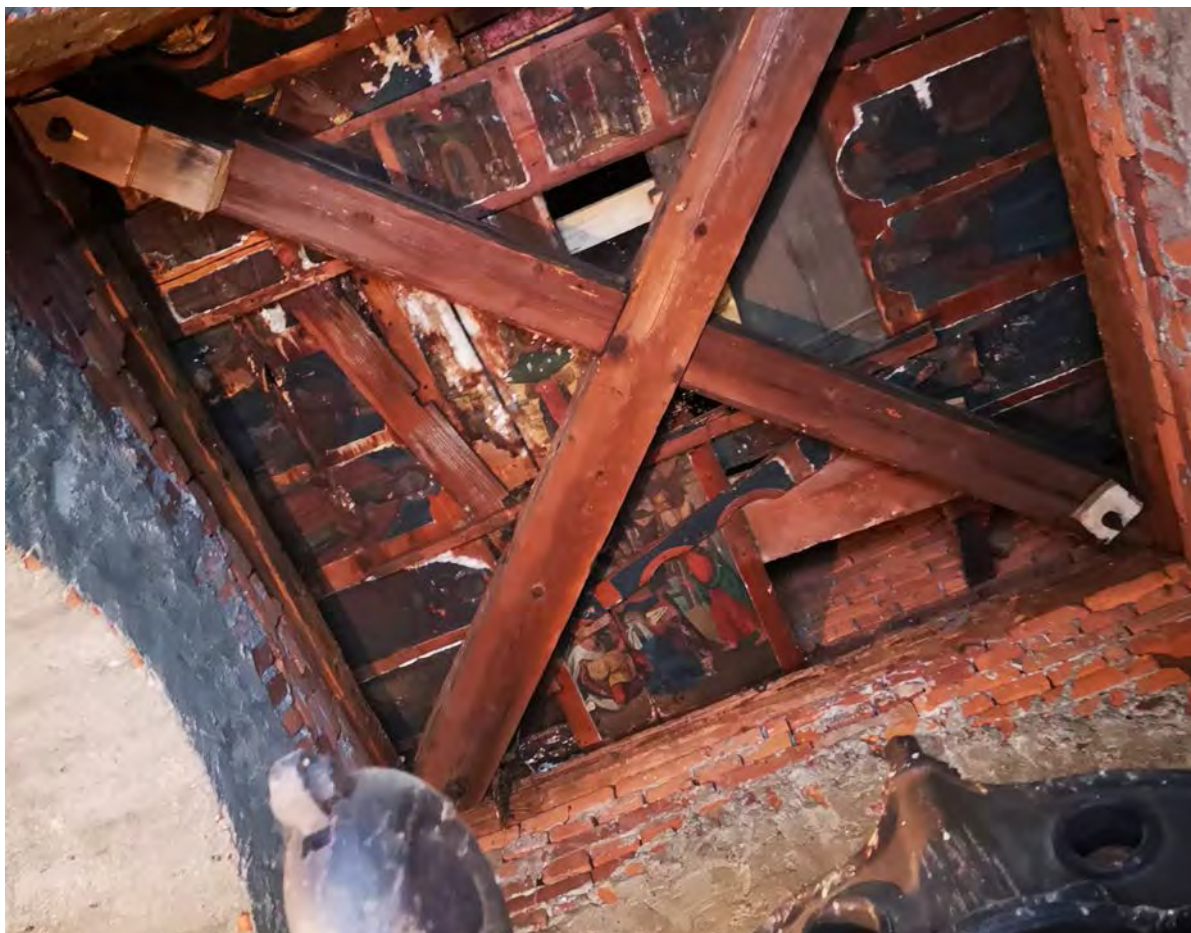


fig 1. *Biserica Albă*. Fragmente din iconostasul vechii biserici de lemn, folosite ca tavan în turnul bisericii actuale, înainte de a fi coborâte în biserică. Foto: Bogdan Corneștean, mai 2019.

Iconostasul este cea mai importantă și complexă piesă din interiorul unei biserici de rit bizantin. Recuperarea și documentarea unui iconostas, fie și numai fragmentar, poate deschide o fereastră în interiorul unui locaș de odinioară, reconstituind o oglindă a comunității și a societății din care făcea parte. Majoritatea iconostaselor vechi au dispărut odată cu distrugerea bisericilor din care proveneau. Sunt cazuri, foarte rare, în care fragmente dintr-un fost iconostas au supraviețuit distrugerii lăcașului, fiind dosite pe undeva sau chiar refolosite la plină vedere în locașuri noi. Deoarece iconostasele și legătura lor intimă cu bisericile sunt încă insuficient de bine cunoscute, fiecare martor de acest fel poate contribui la mai buna înțelegere a artei și arhitecturii sacrale maramureșene. Din acest motiv, am plecat în căutarea unui iconostas vechi din Biserica Albă, complet uitat, pe urmele unei notițe inserate de Ioan Bârlea în valoroasa sa lucrare dedicată inscripțiilor din bisericile comunităților românești din Maramureș. Din ea, aflăm că icoane dintr-un iconostas erau refolosite drept tavan peste clopote în turnul noii



fig 2. *Biserica Albă*. Localizarea celor trei biserici parohiale, succesive, în harta cadastrală a satului Biserica Albă din anul 1858. 1: Crucea din vechiul cimitir, părăsit, 2: biserica de lemn, aflată în uz, și 3: planul viitoarei biserici de zid. Sursă electronică: <https://mapire.eu/en/>. The location of the three churches in Biserica Albă in a map from 1858, 1: the site of the medieval stone church, 2: the wooden church, 3: the planned new church.

biserici.<sup>2</sup> În primăvara anului 2019 am intrat în contact cu preotul paroh, Bogdan Corneștean, care a verificat informația, a identificat fragmente de iconostas în turnul bisericii și, împreună cu enoriașii, le-a coborât în biserică, oferind cu generozitate posibilitatea de a fi cercetate îndeaproape. În ciuda stării proaste de conservare, piesele din iconostasul vechi oferă o perspectivă nouă în trecutul bisericii și în diversitatea culturii maramureșene. Studiul de față prezintă pentru prima dată fragmentele vechiului iconostas, așa cum au supraviețuit. Scopul principal al acestui demers este de a reconstitui ansamblul din care au făcut parte și de a le integra în istoria artei și arhitecturii maramureșene. În plan de fond, dorința mea este de a le face cunoscute iubitorilor de artă, specialiștilor, instituțiilor interesate, în vederea conservării, cercetării și salvării lor pentru viitor.

<sup>2</sup> Bârlea, Ioan (1909). *Însemnări din bisericile Maramureșului*, 28, nota 10: „Icoanele vechi, din biserica de lemn, slujesc de pod în turn, deasupra clopotelor.”

## Bisericile anterioare

Biserica Albă este una dintre cele mai vechi așezări maramureșene, fiind surprinsă în documentele medievale începând cu anul 1336.<sup>3</sup> Conform legendei locale, numele ei se trage de la existența unei biserici de piatră, foarte probabil tencuite și vopsite cu var alb. Legendara biserică albă poate fi identificată cu vechea biserică parohială. Aceasta era amplasată în capătul de răsărit al vetrei satului, pe un mal înalt și pietros, în dreptul unei căderi ușoare, în trepte, a apelor Tisei, foarte probabil, folosite ca vad de trecere, comunicare și transport local. În cuprinsul așezării, a existat încă o biserică de zid medievală, care a aparținut unei mănăstiri, retrase în capătul de răsărit al hotarului, dar care nu face obiectul studiului de față.<sup>4</sup>

### *Biserica de piatră*

Despre vechea biserică albă, din vatra satului, s-au păstrat câteva date importante. Conform raportului vizitei canonice din 1751, biserică parohială de piatră din Biserica Albă era în ruină, deoarece fusese distrusă de apele Tisei în primăvara anului 1738.<sup>5</sup> Conform tradiției locale, culeasă cu acel prilej, ea fusese „ridicată cu 700 de ani în urmă de către soția unui anume cneaz Drag”.<sup>6</sup> În 1809, ieromonahul Avram Kolesar’ de la Krásny Brod, aflat în vizită în satul Biserica Albă, a văzut în biserică parohială de lemn o piatră cioplită sub forma unei mese de altar, adusă de pe locul vechii biserici de zid. De pe această piatră, el a reușit să culeagă o pisanie, scrisă în slavonă cu litere chirilice, care lămurește în bună parte legenda consemnată anterior: „Soția lui Drag / luna 12 februarie / în timpul voievodului Ștefan / s-a săvârșit biserică în anul Domnului / [13]59”.<sup>7</sup> Așadar, biserică medievală consemnată de pisanie era fie secundară, înlocuind alta mult mai veche, anterioară anului 1359, fie chiar cea albă, desprinsă din legendă, care trecuse în acei ani doar printr-o refacere mai însemnată. De remarcat numele

<sup>3</sup> Ciubotă, Viorel și Ardelean, Livia (2015). *Biserica Albă: ghid cultural-istoric*. Editura Muzeului Sătmărean, Satu Mare, 4.

<sup>4</sup> Sunt demne de reținut câteva date documentare despre biserică mănăstirii. În timpul vizitei la Mănăstirea Biserica Albă din 1749, protoegumenul Gedeon Pazin notează „o biserică de piatră cu stâlpi de lemn” ridicată „de un anume Drag și sora acestuia Uiți, care au fondat și Mănăstirea Peri”. H. Kinah, „Posyschenne maramoros’kih monastiryv 1749 r.”, *Zapysky ChSVV*, II:1-2, p.115, 1926. Această Uiți a fost, probabil, aceeași cu Milița, din transcrierea lui Zenovie Păclișanu după un document nedat. Vezi: „Despre mănăstirile din Maramureș”, *Cultura Creștină* 7-8, p. 395, Blaj 1936. La vizita din anul 1756 a protoegumenului Ioanichie Skrypka aflăm că mănăstirea avea „hramul Pogorârea Sfântului Duh” iar drept fondatori pe „un anume nobil Drag și sora lui Uițove”. În iunie 1809, ieromonahul Avram Kolesar’ din Krasnobrod vedea în mănăstire „o biserică de piatră ridicată asemeni celei parohiale din Giulești, spre sud cu acoperișul distrus și zidul dărâmat, din prevedere adaus cu lemn”, iar despre turnul de lemn ne informa că „încă și astăzi stă”. Vezi Kinah H. (1929). „Posyschenna zakarpats’kih monastiryv ChSSV”, *Zapysky ChSVV*, III:3-4, p. 432-446, Zhovka.

<sup>5</sup> Mai precis, în 29 aprilie 1738, vezi la: Mihalyi de Apșa, Ioan (1900). *Diplome maramureșene din secolul XIV și XV*, Sighet, p. 25, n 1.

<sup>6</sup> Hadzega, V. (1922). „Dotatky k istorij Rusynov i rus’kich cerkvej v Maramorosh”, *Naukovyj Zbornyk*, I, p. 177, Uzhorod.

<sup>7</sup> Kinah, H. 1929, 446; Corectez aici citirea mea anterioară din anul 1351, deoarece menționarea anul domnului exclude un eventual an bizantin. În plus, voievodul Ștefan, apare puțin mai târziu în documente. Baboș, Alexandru (2004). *Tracing a Sacred Building Tradition*, Norrköping, p. 255.

ctitorilor de la 1359, nobilul Dragoș din Bedeu și soția lui, probabil chiar din Biserica Albă, responsabili atât pentru ridicarea mănăstirii din sat cât și pentru bine-cunoscuta mănăstire din Peri, centrul spiritual al Maramureșului până în veacul al 17-lea. Locul vechii biserici de piatră este bine-cunoscut localnicilor, însă urmele ei nu mai sunt vizibile la suprafață. Inițiativa unor cercetări arheologice pe locul bisericii de piatră și în vechiul cimitir, chiar dacă ele au fost parțial luate de ape, rămâne un deziderat de viitor pentru arheologia medievistică modernă.

### *Biserica de lemn*

După pierderea bisericii vechi de piatră, băsărmicii și-au ridicat o nouă biserică, de data aceasta din lemn, pe un loc retras de la țărnul nesigur al Tisei. Ea a fost menționată întâia oară în anul 1747, când era încă nouă, dar avea toate cele necesare cultului, fiind patronată de întreaga comunitate de nobili ai satului.<sup>8</sup> În anul 1751, cu prilejul vizitei episcopului unit de Muncaci, Manuel Mihail Olsavszky (1743-1767), biserica de lemn a fost descrisă sumar.<sup>9</sup> Ea avea un turn pentru două clopote, învelitoare de șindrilă, toate icoanele pictate necesare, iar antimisul era de la vlădica Georgius Gennadij Bizanczy (1716-1733). În biserică se găseau vasele de cult și toate cărțile necesare serviciului religios, haine preoțești, prapori de lână, două candelabre, o masă de altar, și încuietore, toate de lemn. Cimitirul era înconjurat de un gard de lemn.

Într-o conscripție din 1774,<sup>10</sup> aflăm anul ridicării bisericii, 1740, ceea ce arată că băsărmicii au luat decizia de a ridica o biserică nouă, imediat după inundațiile din primăvara anului 1738. Dacă lemnele au fost doborâte în iarnă, atunci butea bisericii putea fi construită în vara următoare. Butea ar fi trebuit apoi să fie lăsată să se așeze până în primăvara anului 1740, după care se putea ridica turnul și acoperișul, fiind foarte probabil sfințită cu prilejul sărbătorii hramului. Hramul bisericii era *Înălțarea la cer a lui Iisus Cristos*, care cade de obicei

<sup>8</sup> „*Ecclesiae Structura Lapidea, ex media parte per alveum Tybisci rupta, nova tamen actu ex Ligno aedificatur, calice Stanneo, cum pari patena ac apparamentis duplicibus ex Materia linea colorata provisa.*” Véghseő, Tamás și Terdik, Szilveszter (2015). *Források a magyarországi görögkatolikus parókiák történetéhez Az 1747. évi javadalom-összeírás, Nyíregyháza*, 346-347.

<sup>9</sup> „*Ecclesia lignea cum turri, noviter erecta, scandulis tecta. Imaginibus omnibus provisa, benedicta per Vicarium Andream Bacsinszky (Desigur, este o greșeală de transcriere. Viitorul vlădică, Andrei, avea doar 8 ani când s-a consacrat biserică.). Antimissium Bizanzianum. Venerabile asservatur in scatula lignea. Calix cum patena, et stella stanneus. Velum, et palae ex materia lanea. Corporale nullum, purificatorium nullum. Mappae, Alba una, et Mensa Propositionis immunde reperta. Candelabra lignea duo. Casulae duae lanea cum stolis duabus. Clausura lignea. Libri ceremoniales omnes Ecclesiae, praeter Missale Parochi. Campanae duae modo benedictae. Proventus nulli. Dicata S[anctae] Ascensionis Christi Domini. Cemeterium palanka cinctum. Alia Ecclesia est murata ante 700 annos a quadam Principissa Dragony. Jam modo a Tybisco ruinata pars media est.*” Véghseő, Tamás and Terdik, Szilveszter et al (2015). *Források a magyarországi görögkatolikus parókiák történetéhez. Olsavszky Mihály Mánuel munkácsi püspök 1750–1752. évi egyházlátogatásainak iratai. Collectanea Athanasiana, II. Textus/Fontes, Nyíregyháza*, 411.

<sup>10</sup> „*Ecclesiae structura est lignea, ab Anno 1740. erecta, per ejusdem Possessionis Nobiles, et Incolas contribuentes, sed jam ruinae proxima, ideo reparatione eget totali, provisae ornatibus duplicibus, nigris novis sericeis, coloratis infra mediocritatem constitutis, destituta Libris omnibus, Calix est staneus, sed jam proxime ruine obnoxius.*” Véghseő, Tamás și colab. (2016): *Források a magyarországi görögkatolikus parókiák történetéhez Munkácsi és nagyváradi egyházmegyes parókiák összeírása 1774–1782 között 2. Szepes, Abauj, Zemplén és Máramaros vármegyék, Nyíregyháza*, 600-602.

prin mai-iunie, fiind consacrată, cel mai probabil, de vicarul Maramureșului, Grigore Bulko (1739-1741), care, după câte știm, își avea reședința chiar în mănăstirea din sat.<sup>11</sup> Mai repede decât atât nu se putea ridica o biserică nouă de lemn în acele vremuri, făcută după toate rânduielele bisericesti și cunoștințele dulgherești tradiționale locale. Având în vedere graba cu care a fost construită, se explică de ce biserica de lemn din Biserica Albă se afla într-o stare slabă și avea nevoie de reparații semnificative în momentul conscripției de la 1774, la mai puțin de trei decenii și jumătate de la terminarea ei. Dintr-o conscripție următoare, dintre anii 1786-1789,<sup>12</sup> aflăm că biserica era în condiție bună, putând cuprinde un număr de 300 de credincioși. Din aceste date lacunare, reiese că biserica fusese reparată între timp și că avea capacitatea unei biserici destul de mari.

Cele mai valoroase date despre biserica de lemn le avem păstrate dintr-un inventar inedit al bisericii, din anul 1867, redactat, conform obiceiului, cu ocazia introducerii în parohie al unui nou preot.<sup>13</sup> În acesta, găsim o descriere sumară a încăperilor obligatorii: altarul, biserica bărbaților și tinda femeilor. Biserica „*in lungime e de 8 in latime de 3 orgi*”, la care se adăuga altarul de „*doi orgi lungu, totu atatu de latu*”. Unitatea de măsură era orgia vieneză, de circa 1,89 m. Nu avem de unde ști, dar presupun că măsurătorile au fost făcute în interior, ceea ce permite o aproximare a dimensiunilor prin adăugarea tălpilor construcției. În acest caz, biserica măsoară circa 6,1 m lățime și 15,6 m lungime, la care se adăuga altarul de circa 4 m lung și tot atât de larg. Se remarcă în mod deosebit lungimea, în disproporție evidentă cu lățimea, ceea ce sugerează o foarte probabilă prelungire ulterioară a bisericii, cu circa 4 m spre vest, în prima jumătate a secolului 19, dacă nu mai devreme, necesară în condițiile creșterii explozive a numărului de credincioși. Surprinde numărul redus de ferestre, numai șapte, care erau în stare bună, fiind reparate sau chiar mărite în anul 1858, posibil odată cu prelungirea bisericii. Singura piesă de piatră din biserică, era masa altarului, probabil cea cu inscripție, adusă de la vechiul lăcaș de piatră. Iconostasul era datat din 1787 și avea „*patru icone principale, in anulu 1866 de nou reparate si frumos pingate, acieste suntu asiediate pe 4 mesucă de pusu pomene, pe cari stau 4 luminare mari de lemnu, din anu 1860 procurate*”. Din numărul icoanelor și meselor din dreptul lor, aflăm că iconostasul avea trei intrări, iar în cea din ax erau menționate uși împărătești. Cele două strane marcau soalea din fața iconostasului iar masa de sărutat icoana o delimita de restul bisericii bărbaților. Despre tinda femeilor, informațiile sunt lacunare. Menționarea celor „*două icone, una de[a] dreapta si alta de a stânga*”, sugerează un fruntar minimal, pe un perete între pronaos și naos. Turnul, așa cum știam din vizita canonică de la mijlocul secolului 18, era de lemn, construit pentru numai două clopote, de 80 respectiv 50 de funți.

Biserica de lemn a dăinuit până în anul 1898, când a fost înlocuită de cea actuală de zid. O parte din bârnele ei, cioplite din lemn de stejar, a fost refolosită pentru trepte în turnul bisericii, unde este în continuare în uz. Tot în turn, și-au găsit locul și fragmentele din vechiul ei iconostas, cu rostul de tavan în încăperea clopotelor.

<sup>11</sup> Vicarul a fost îngropat în mănăstirea Biserica Albă, unde în anul 1749 a fost consemnată crucea lui. Vezi: Ciubotă și Ardelean 2015, 16.

<sup>12</sup> MOL, C 104, Pfarr-Regulierung, A 54, Munkacs Diocesis, Maramoros.

<sup>13</sup> ANR Cluj, fond Episcopia greco-catolică Gherla, 392/1867. Vezi textul în anexă.



fig 3. Biserica Albă. Reconstituirea tâmplei purtate din 1787 așa cum a fost consemnată în inventarul de la 1867, aflată pe peretele de răsărit al naosului (biserica bărbaților). 1: registrul principal, al icoanelor mari, intercalate de trei intrări spre altar, 2: registrul praznicar, al marilor sărbători, 3: registrul apostolilor. Schiță 2021. Reconstruction of the iconostasis from 1787, as described in 1867. 1: main tier, 2: festivity tier and 3: Prayer (the Apostles with Deesis) tier.

### Iconostasele vechi

Din sumara descriere în inventarul de la 1867, se poate contura imaginea unui iconostas cu trei intrări spre altar. Mai aflăm că acesta fusese executat în 1787, la scurt timp după reparațiile necesare, și a fost parțial repictat în 1866, ca urmare a eforturilor de adaptare și modernizare a lăcașului la necesitățile comunității și cerințele estetice ale vremii. În ce măsură se pot recunoaște aceste două importante etape de transformare ale lăcașului de lemn între fragmentele păstrate în turnul bisericii actuale? Ce alte surprize ne rezervă? Ce spun fragmentele despre donatori, artiști și despre fenomenul cultural maramureșean?

Între fragmentele păstrate în turnul bisericii, au putut fi identificate piese dintr-o tâmplă și un număr de icoane principale. După felul în care arată, putem constata că demolarea tâmplei s-a făcut fără prea mari griji pentru conservare, piesele păstrate fiind fie rupte fie desprinse violent din locul lor inițial. Au supraviețuit mai mult din motiv că s-au încăpățânat să fie distruse. Din venerație sau teamă, probabil, credincioșii le-au căutat un loc de compromis, dosit dar decent în noua biserică, cu un rost decorativ și oarecum funcțional peste clopote. La rândul lor, icoanele au fost despuiate de colonetele sculptate și cadrul ornamental în care au fost odată încastrate. În această situație, suntem limitați la studierea materialului de suport și la pictură.



### Tâmpla

În bisericile de zid din Maramureș, o tâmplă este un iconostas cu o structură proprie, pe stâlpi și transversale, care, în partea de jos, se descarcă direct pe grinda de prag și, în partea de sus, pe una sau două grinzi tirant. Această structură portantă este ascunsă în spatele unei fețe decorate. Fața tâmplei este la rândul ei ordonată într-o compoziție arhitecturală clasică, de pilaștrii sau coloane verticale și antablamente orizontale, care, împreună cu icoanele, închid golul lăsat înadins între naos și sanctuar. În bisericile de lemn din Maramureș, în schimb, nu se găsesc astfel de tâmple portante, deoarece, din motive constructive, nu se lăsa un gol între biserica bărbaților și altar. Tâmpla primește aici doar o structură aparentă, purtată, unde întregul ansamblu este fixat într-un perete transversal plin, care preia toate eforturile de descărcare. Tâmpla purtată maramureșeană este compusă din cinci registre: *principal* (în jurul ușilor spre altar), *prăznicar* (al marilor sărbători, peste intrările în altar), *al apostolilor*, *al prorocilor* și *al răstignirii* (așezate în partea superioară, cel din urmă fiind cel mai sus, chiar sub boltă). O altă trăsătură a tâmplei purtate maramureșene, poate fi identificată în modul în care sunt pictate scenele în serie ale apostolilor, profeților și uneori ale praznicelor, fiind așezate pe câte un panou comun, împărțit cu stinghii și eventual cu colonete decorative.



fig 4. Biserica Albă. Piesele din partea stângă a registrului apostolilor, de la stânga la dreapta: apostolii Toma, Bartolomeu, Andrei, Marcu, Matei și Petru. Pictura a fost datată în 1787 și poate fi atribuită lui Nikolai Faliukevici. Foto iulie 2019.

Între piesele vechi de tâmplă din Biserica Albă, pot fi în primul rând recunoscute două panouri mari cu cei doisprezece apostoli din *registrul apostolilor*. Fiecare panou are o lungime de cam 210 cm și o înălțime de 64 cm, făcut dintr-o singură poștă de lemn, groasă de 3,5 cm. Panourile sunt împărțite în șase câmpuri pictate, despărțite de benzi netratate, în care au fost odată așezate stinghii și colonete sculptate. În fiecare câmp este pictat câte un apostol, în picioare, întors, ușor, spre centrul compoziției, acolo unde trebuia să domine scena Deisis. Apostolii sunt puțin îndesați și scurți la înălțime, desculți, cu labe de picioare mari. Din partea superioară a panourilor s-au păstrat două scânduri separate, lungi, care accentuează și adâncesc arcada apostolilor. Pe aceste scânduri, au fost scrise, cu litere chirilice de tipar atent caligrafiate, numele care identifică fiecare apostol. Din icoana Deisis, din centrul registrului apostolilor, s-

a păstrat doar jumătatea stângă, și aceea cu greutate poate fi examinată.

Din *registru praznicar*, s-a păstrat jumătatea din dreapta, de fapt o poștă de lemn cu dimensiunile de 243 cm lungime, 34 cm înălțime și 3,4 cm grosime. Pe această piesă, au fost pictate în serie șase scene, reprezentând marile praznice, în următoarea ordine: *Ieșirea din mormânt* (Învierea), *Intrarea în Ierusalim* (Floriile), *Înălțarea Domnului*, *Pogorârea Duhului Sfânt* (Rusaliile), *Schimbarea la Față* și *Adormirea Maicii Domnului* (Sfântă Maria Mare). Subiectul este înscris în limba slavonă în cadrul fiecărei scene. În capătul din dreapta, suplimentar, apare Arhanghelul Mihail. Cele șapte câmpuri pictate au dimensiunile de circa 26 x 29 cm și sunt despărțite de benzi lăsate liber, după același ritm și distanțe cu apostolii de deasupra. După toate aparențele, pictura a fost executată după terminarea lucrărilor de tâmplărie. Piesa din stânga lipsește. Între alte fragmente păstrate, se găsește o scândură pictată, pe care poate fi recunoscut în partea stângă un chip împreună cu alte trei personaje alăturate, dintr-o compoziție orizontală, 74 cm lungă și 14 cm înaltă. Se prea poate ca aceasta să provină din icoana *Cina cea de Taină*, care obișnuia să stea în centrul registrului praznicar, chiar peste ușile împărătești.

O întrebare relevantă este legată de identitatea autorului vechii tâmple, atât cât se poate vedea, în registrul praznicar și al apostolilor. Stilul manierist al draperiilor, oarecât dinamizate sub influență barocă, anatomia puțin grosieră, tipologia caracteristică a fețelor, caligrafia și cromatică, îl recomandă, fără prea mari probleme de atribuire, pe zugravul Nikolai Faliukevici. Acesta a fost foarte probabil un zugrav itinerant ucrainean, stabilit în Maramureș, ale cărui lucrări cunoscute sunt datate între anii 1784-1806, fiind întâlnit numai în lăcașurile din comunitățile românești. Participarea lui Nikolai Faliukevici la isprăvirea tâmplei din Biserica Albă, în anul 1787, se încadrează perfect în ceea ce știm despre activitatea și stilul său, din lucrările lui. Starea de conservare, dovedește că pictura din tâmplă s-a păstrat nealterată, fără urme de repictări ulterioare.



fig 5. *Biserica Albă*. Piesele din partea dreaptă a registrului apostolilor, de la stânga la dreapta: apostolii Pavel, Ioan, Luca, Simion, Iacov și Filip. Pictura a fost datată în 1787 și poate fi atribuită zugravului Nikolai Faliukevici. De remarcat individualizarea chipurilor, expresivitatea gesturilor, dinamica faldurilor din vestimentație, compoziția în arcade și colonete, toate fiind trăsături ale barocului, redat aici într-o manufactură populară. Foto iulie 2019.



fig 6. *Biserica Albă*. Portretul apostolului evanghelist Luca, în care se remarcă o serie de trăsături faciale, adesea regăsite în maniera de lucru a zugravului Nikolai Faliukevici: chipul alungit, fruntea înaltă ridată, nasul foarte lat între sprâncene, puțin cârn, urechile simplificate, gura arcuită, ochii puternic evidențiați și gâtul gros. Foto iulie 2019.



fig 7. *Biserica Albă*. Fragmentul stâng din icoana lui Iisus Pantocrator, alternativ Deisis, provenită din axul registrului apostolilor. Poate fi atribuită zugravului Nikolai Faliukevici și datată 1787. Dimensiuni actuale: 37,5 cm lățime (inițial aproximativ 67 cm), 75 cm înălțime și 3 cm grosimea blatului. Foto iulie 2019.



fig 8. *Biserica Albă*. Piesa din dreapta a registrului prăznicar cuprinde sărbătorile: *Învierea*, *Intrarea în Ierusalim (Floriile)*, *Înălțarea la Cer*, *Coborârea Duhului Sfânt (Rusaliile)*, *Schimbarea la Față și Adormirea Maicii Domnului*. În capătul din dreapta a fost adăugat Arhanghelul Mihail. Foto iulie 2019.



fig 9. *Biserica Albă*. Fragment din piesa centrală a registrului prăznicar, cu subiectul euharistic din *Cina cea de Taină*. Dimensiuni: 74 cm lățime, 11-14 cm înălțime și 1,8 cm grosime. Foto iulie 2019.

Piese din tâmplă, fiind croite după peretele transversal al naosului, aduc câteva informații prețioase despre arhitectura bisericii. Prezența neobișnuită a unei a șaptea imagini pe piesa din registrul prăznicar și diferența de lungime față de piesa apostolilor de peste ea, demonstrează că registrul prăznicar era mai lat decât cel al apostolilor. În contextul arhitectural, această diferență corespunde unor console de retragere în pereții laterali. Încă un aspect semnificativ poate fi observat în capetele laterale ale panourilor din registrul apostolilor, care sunt tăiate după curbura unei bolți. Cele două detalii, coroborate, sugerează că această biserică nu avea streașină dublă ci numai una simplă, după modelul arhaic al bisericii din Glod, cu care probabil se aseamăna într-o oarecare măsură. Astfel, se clarifică și numărul destul de redus de ferestre ale bisericii din Biserica Albă. Despre biserici de lemn cu o singură streașină, construite în prima jumătate a secolului 18, nu prea avem știre în Maramureș, în afară de biserica Vlongenilor din Moisei, ridicată imediat după tătarime. Un alt aspect legat de arhitectura bisericii, îl putem extrage din piesele registrului prăznicar. Puse cap la cap, ele aproximează interiorul bisericii la circa 5,6 m, ceea ce verifică măsurătoarea de trei orgii, făcută în interior în anul 1867.

Imaginea întregului arhitectural poate fi completată cu ajutorul schiței bisericii de lemn din harta cadastrală din anul 1858. Se distinge aici o biserică cu plan rectangular, orientată cu altarul spre răsărit, acesta din urmă fiind decroșat și terminat poligonal, trăsături destul de des întâlnite la bisericile de lemn din Maramureș. Oarecum aparte, pare turnul plasat în mijlocul bisericii. Însă, dimensiunile din inventarul de la 1867 vorbesc clar despre o prelungire ulterioară

a bisericii, foarte probabil spre apus, care a lăsat impresia că turnul era ridicat spre mijlocul construcției, așa după cum mai putem vedea și azi la biserica din Budești Susani.



fig 10. *Biserica Albă*. Icoană mare, *Sfântul Nicolae*, repictată de Károl Unghy în anul 1866. Dimensiuni: 66 cm x 85 cm și 3,5 grosime. Foto iulie 2019.



fig 11. *Biserica Albă*. Icoană mare, împărătească, *Maica Domnului cu Pruncul*, repictată de Károl Unghy în anul 1866. Dimensiuni: 72 cm x 85 cm și 3,5 grosime. Foto 2019.

### *Fruntarul*

Peretele plin din bisericile de lemn din Maramureș a favorizat, în general, execuția unui alt tip de iconostas decât tâmpla: *fruntarul*. Fruntarul are o construcție simplă, unde partea plină de perete servește drept suport pentru o pictură parietală, în care sunt cuprinse cele trei registre superioare. În partea de jos, fruntarul este completat cu două registre de icoane individuale, unul cu icoane așezate pe o grindă prăznicar peste ușile spre altar și altul compus din icoane aninate în peretele din jurul ușilor. Execuția unui fruntar cerea o investiție semnificativ mai mică și oferea o flexibilitate mai mare, dacă o parte din icoane trebuiau să fie înlocuite. De aceea, fruntarul a fost preferat mai peste tot în regiune, fiind doar rareori și mult mai târziu înlocuit de tâmplă, acolo unde se găseau ctitori cu dare de mână. Ca mai peste tot în Maramureș, tâmpla din *Biserica Albă* a fost adăugată târziu, în 1787. Înaintea ei a existat, desigur, un fruntar. Icoanele mari păstrate, sprijină o astfel de evoluție, caracteristică zonei.

Dintre icoanele mari ale registrului principal, s-au păstrat toate cele patru menționate în inventarul de la 1867: *Sfântul Nicolae*, *Maica Domnului cu Pruncul*, *Mântuitorul* și *Înălțarea la Cer*. Numărul de icoane și de intrări, în relație cu limitele încăperii naosului, nu permitea

prezența altor icoane laterale. Dintre icoanele principale, primele trei au fost repictate în anul 1866, în stil neoclasic. Autorul repictării icoanelor poate fi identificat, cel mai probabil, cu pictorul academist Károly Ungny, așezat în târgul Sighetului și activ prin împrejurimi în deceniile



fig 12. *Biserica Albă*. Icoană mare, împărătească, *Mântuitorul*, repictată de Károly Ungny în anul 1866. Dimensiuni: 61,5 cm x 86,5 cm și 2,2 grosime. De-o parte și de alta a lui Iisus stau Maica Domnului și Sfântul Ioan Botezătorul. Cel din urmă s-a păstrat în forma originală de la 1740. Textul de pe carte este redat în limba română cu caractere latine, o noutate în mediul maramureșean după mijlocul secolului al 19-lea. Foto iulie 2019.

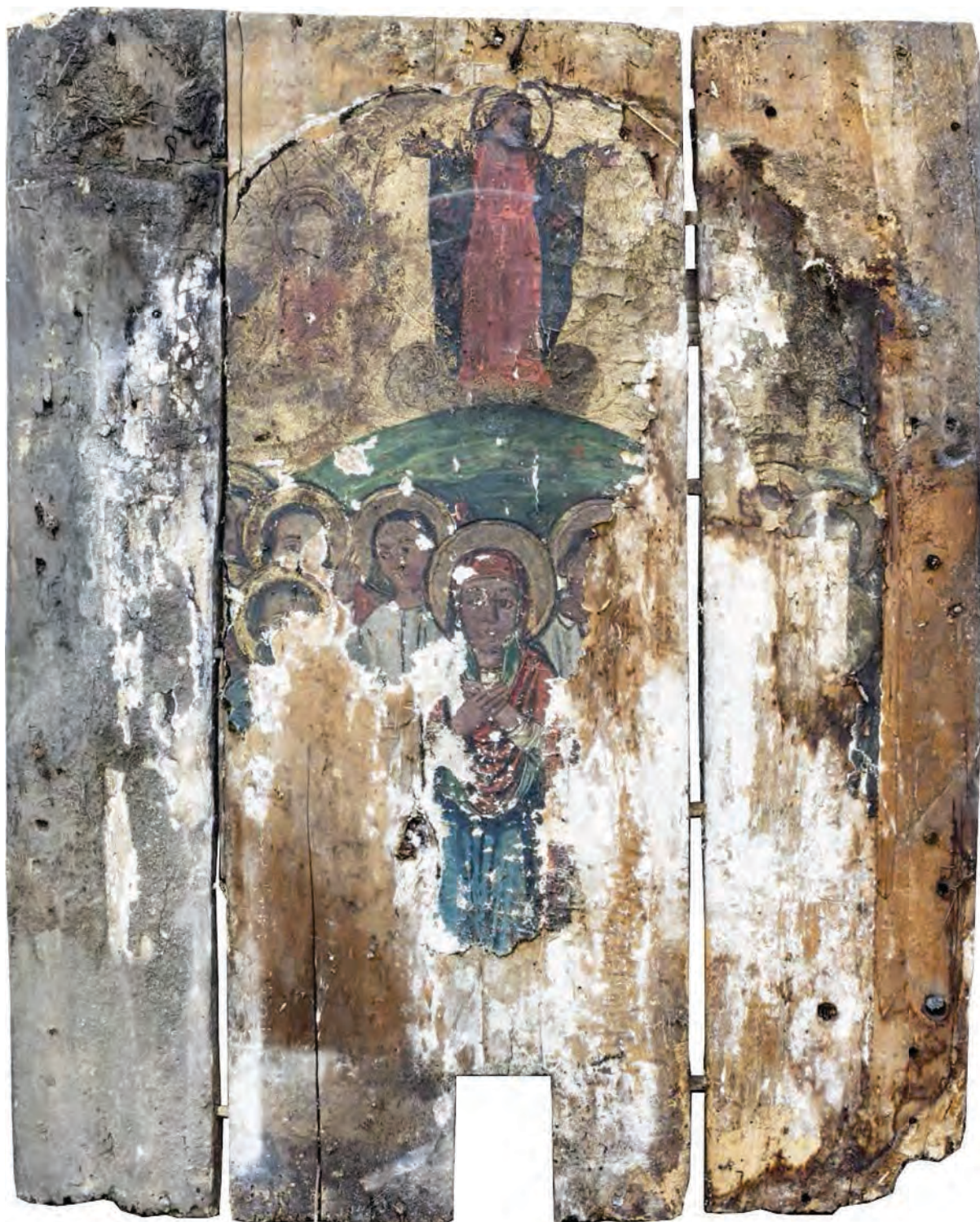


fig 13. Biserica Albă. Icoană mare cu față dublă, fața II, Înălțarea la Cer a Mântuitorului, pictată de un zugrav anonim în jurul anului 1740, pe dosul icoanei anterioare. Dimensiuni: 69 cm x 89 cm și 2,5 grosime. Rama sculptată și decorată cu arcadă, capitel și pilaștrii, în jur, lipsește. Foto iulie 2019.





fig 14. *Biserica Albă*. Icoană mare cu față dublă, fața I, *Înălțarea la Cer a Mântuitorului*, pictată de un zugrav anonim în ultimul sfert al secolului 17. Dimensiuni: 69 cm x 89 cm și 2,5 grosime. Are cadru incizat sub formă de funie, original. Cele două transversale au fost adăugate ulterior peste pictura originală, odată cu pictarea ei pe dos (fața II), în jurul anului 1740. Se poate sesiza construcția icoanei din trei scânduri, cusute între ele cu câte patru cuie de lemn. Foto iulie 2019.



fig 15. Biserica Albă. Icoană mare, împărătească, Maica Domnului cu Pruncul, pictată de un zugrav anonim în ultimul sfert al veacului al 17-lea. Dimensiuni: 30,5 cm lățime (inițial circa 45 cm) x 65,5 cm înălțime și 2 cm grosime. Pe cantul drept se mai păstrează o stinghie din rama originală. Foto iulie 2019.

de la mijlocul secolului 18. Una dintre lucrările lui de referință este pictarea icoanelor mari, principale, din Sighet (1851), precum și pictura murală din cele două biserici de lemn din Sălișteea de Sus (1845-46).<sup>14</sup> De reținut textul din cartea Mântuitorului cu un citat mai rar întâlnit, preluat din evanghelia după Marcu, capitolul 8, versetul 34: „*Cine vre se vie dupa mine, se se lépede de sine, se-si eie crucia a sa si vie dupa mine*”. Textul a fost scris în limba română cu caractere latine, un aspect cu totul remarcabil, deoarece oglindește în iconografie reforma majoră prin care a trecut românitatea la mijlocul secolului al 19-lea, când s-a desprins definitiv de limba veche slavonă, întorcându-se la izvoarele sale latine.

Cea de-a patra icoană mare a rămas, în schimb, neatinsă de Károl Unghy, acoperită cu pictură originală, în stil pregnant post-bizantin. Motivul păstrării ei în forma originală este neclar, însă știm că aceasta era chiar icoana de hram a *Înălțării la Cer*, cu potențe afective mai accentuate în sânul comunității. Ea nu poate fi atribuită nici lui Nikolai Faliukevici nici perioadei respective. Din toate aparențele, ea aparține unui zugrav anonim anterior, activ în Maramureș în prima jumătate a secolului al 18-lea, fiind vorba de o icoană din prima înzestrare, probabil chiar de la consacrarea bisericii de lemn, în anul 1740. Autorul ei, doar recent individualizat, poate fi recunoscut în pictura din fruntarul bisericii de lemn din Sat Șugătag,<sup>15</sup> lucrare de referință, precum și în alte icoane de prin satele comunităților românești din Maramureș. Desigur că, sub stratul actual al picturii de la 1866, s-a putut păstra, dedesubt, pictura originală din 1740 și pe celelalte trei icoane mari.

Cazul special al icoanei de hram nu se oprește la pictarea ei în 1740. Aceasta s-a dovedit a fi o icoană cu două fețe, cea de-a doua față fiind, de fapt, mai veche decât cealaltă. Pe fața ei veche se poate distinge încă o icoană de hram, în stil post-bizantin manierist, cu ușoare accente naive.<sup>16</sup> Pe marginea ei este săpat un chenar în formă de funie, jur împrejur, caracteristic icoanelor vechi. Autorul ei este un zugrav, deocamdată tot anonim, a cărui lucrare de referință poate fi considerată icoana *Intrarea în Ierusalim* din Hârnicești, datată de o pisanie în 1681.<sup>17</sup> Tot el a zugrăvit ușile împărătești din Mănăstirea Giulești, databile în jurul anului 1692, și pe cele de la Bălan Josani, în Sălaj, databile în jurul anului 1695. Așadar, zugravul anonim al celei mai vechi icoane de hram din Biserica Albă a fost activ în Maramureș și în Transilvania de Nord în ultimul sfert al secolului al 17-lea.<sup>18</sup> Datarea în ultimul sfert al secolului al 17-lea arată că icoana de hram a aparținut inițial bisericii de piatră medievală, de unde a fost salvată și adusă în noua biserică. Pictarea la 1740 s-a făcut pe dosul ei, tocmai cu intenția de a păstra pe fața ei amintirea unui chip prețuit și venerat din vechea biserică. Acest fapt poate fi încă un motiv, chiar determinant, pentru care la modernizările de la 1866, comunitatea nu s-a atins de icoana

<sup>14</sup> Baboș, Alexandru și Covaci, Mihai (2020). „Raport de cercetare a unor picturi din bisericile de lemn maramureșene”, în *Acta Musei Maramorosiensis*, XVI, 607-608.

<sup>15</sup> Baboș și Covaci 2020, p 615-616.

<sup>16</sup> Icoana este în mare parte acoperită de murdărie, care nu trebuie dată jos fără participarea unui conservator cu experiență, astfel încât să fie salvată cât mai mult din suprafața ei originală.

<sup>17</sup> Aduc mulțumiri lui Mihai Covaci, care, prin curățarea ei parțială, a ușurat semnificativ citirea recentă a pisaniei.

<sup>18</sup> Lucrărilor acestui zugrav i-au fost dedicate până acum două studii: Efremov, Alexandru (1966). „Trei icoane maramureșene expuse în străinătate”, în *Revista Muzeelor*, an III, nr 2, 172-174. Gronek, Agnieszka (2021). „Благовіщення. Ікона майстра з Трансильванії та Мармарощини” (“Annunciation”: a master’s icon from Transylvania and Maramures), în *Антиквар*, nr 1-2 (121), s. 14-24.

lor de suflet. În afara celor patru icoane mari ale iconostasului de la 1867, se mai păstrează încă un fragment, practic o jumătate, dintr-o altă icoană foarte veche, *Maica Domnului cu Pruncul*, rămasă tot de la biserica de piatră și pictată de același zugrav anonim de la sfârșitul secolului al 17-lea. Fără îndoială, că și aceasta a făcut parte din iconostasul vechii biserici de piatră, însă nu știm care i-a fost roștul după mutarea ei în biserica de lemn. Poate a fost folosită ca icoană de sărutat înaintea iconostasului sau ca icoană împărătească în micul fruntar din tinda femeilor.

### Icoane de altar

Icoanele de altar au fost introduse în bisericile Maramureșului începând cu a doua jumătate a secolului 18, devenind în timp un element definitoriu al Bisericii unite cu Roma. În inventarul de la anul 1867, este menționată o icoană pe masa altarului, „*pingata pe lemnu, ce intipuieste luarea trupului Domnului Nostru Isus Christos de pre lemnul cruci*”. Între piesele păstrate din turnul bisericii, există o scândură pictată cu un fragment în care poate fi recunoscut tocmai acest subiect iconografic. Ea a făcut parte dintr-o piesă de dimensiuni mari, fragmentul fiind de 84,5 cm lățime, dar din înălțimea ei s-au păstrat doar 15,5 cm. Autorul picturii este Nikolai Faliukevici, iar momentul pictării a fost, foarte probabil, anul 1787. Nu putem ști dacă icoana aceasta a fost cea menționată de redactorul inventarului sau alta, deoarece, în turnul bisericii s-a mai păstrat o icoană cu același subiect. Cea din urmă s-a păstrat în întregime, cu dimensiunile de 76 cm lățime și 125 cm înălțime. Autorul ei pare să fie Philipp Schaitzner, eventual unul din fiii săi, și a fost lucrată, cel mai probabil, înainte de mijlocul secolului 19, în stil neoclasic, dar cu un caracter amatoricesc, el nefiind pictor ci sculptor, chiar unul dintre cei mai buni din nordul vechii Ungarii. În icoana lui Schaitzner, șochează nu atât dinamismul de mișcare al numeroaselor personaje, cât realismul căutat al anatomiei umane, evident în fundul expus de unul din personajele implicate în coborârea lui Iisus de pe cruce. Greu de imaginat cum a putut această icoană sta pe masa altarului sau altundeva în biserică, într-un mediu presupus conservator al satului maramureșean. Fie numai din perspectiva acestei icoane, dacă nu din alte lucrări monumentale clasiciste păstrate în bisericile de lemn și de piatră din zonă, ar trebui studiat și înțeles mai în profunzime mentalul elitelor și a mulțimii de oameni simpli, analfabeți, maramureșeni din secolul al 19-lea, transformările profunde pe care ei le-au parcurs, printre altele, în întâlnirea cu arta clasică, mai mult sau mai puțin academică.



fig 16. *Biserica Albă*. Icoană de altar, fregment din *Coborârea lui Hristos de pe Cruce*, pictată de zugravul Nikolai Faliukevici în jurul anului 1787. Dimensiuni: 84,5 cm lățime x 15,5 cm înălțime și 1,8 cm grosime. Pe canturile laterale se văd urmele ramei originale. Foto iulie 2019.

## Concluzii

Analiza fragmentelor de iconostas din turnul bisericii din Biserica Albă, împreună cu datele arhivistice, aranjează și reconstituie o parte din istoria lor și a bisericilor din care provin. De-a lungul a două veacuri, au putut fi identificate o serie de înzestrări, în nu mai puțin de cinci etape, la care au participat donatori și zugravi diferiți. Înzestrările au fost cauzate de refaceri, reparații, extinderi și modernizări în spațiul de cult. Cea mai veche etapă, în stil post-bizantin, poate fi identificată în două piese ce provin de la o înzestrare în ultimul sfert al secolului al 17-lea, în vremea când vechea biserică de piatră era încă în folosință. A doua etapă aparține celei de-a doua icoane de hram, tot în stil post-bizantin, comandată în preajma consacării bisericii de lemn, în jurul anului 1740. Cea de a treia etapă atrage atenția prin înlocuirea fruntarului inițial al bisericii de lemn cu o tâmplă, în anul 1787, inițiativă costisitoare, dar în gustul epocii, implicând lucrări mai ambițioase de pictură, sculptură și tâmplărie. Tot atunci, a fost introdusă prima icoană de altar, însemn al înnoirilor aduse în interiorul bisericilor unite din Maramureș. Ultimele două etape, cauzate de extinderea și modernizarea bisericii de lemn, introduc stilul neoclasic și marchează desprinderea de tradiție. Toate aceste trepte de schimbare sunt definitorii, atât comunității băsărmene cât și întregii societăți maramureșene. Ele trasează evoluția lumii maramureșene în epoca premodernă, între tradițional și modernitate.

Piesele pictate oferă reîntâlniri cu zugravi și pictori deja cunoscuți în Țara Maramureșului, chiar dacă unora nu le știm încă identitatea. Lucrările lor contribuie la o mai bună cunoaștere a circulației zugravilor prin Maramureș și la înțelegerea contribuției lor în tabloul artistic general. Primii trei zugravi au fost, probabil, toți de origine ucraineană, de dincolo de Carpați, stabiliți sau numai în trecere prin Maramureș. Despre cei doi anonimi vorbesc lucrările lor, iar despre cel de-al treilea, Nikolai Faliukevici, vorbește atât numele cât și textele descriptive slavone din lucrările lui. Cei doi din urmă, Philipp Schaitzner și Károl Unghy, deși stabiliți în târgul Sighetului, veneau din alte părți ale Ungariei, fiind de alt neam și confesiune decât comunitățile de nobili români din Maramureș.

În lucrările păstrate în Biserica Albă, îi putem cunoaște mai bine și pe băsărmeni, în rolul lor de comanditari și de donatori. Ei fac selecția artistului, ei stabilesc valoarea investiției, în funcție de puterea lor economică, darea lor de mână, ambiția lor de a se remarca în comunitate și dincolo de ea, ei păstrează ce li se pare mai scump sau înlocuiesc ce nu mai corespunde gustului lor, ei aleg limba în care să le fie eternizate contribuțiile sau în care să le fie pe înțeles scenele pe care le vor venera. Cele cinci etape identificate în Biserica Albă, marchează ritmul aproximativ în care au avut loc schimbări în interiorul lăcașurilor de cult, cam la o generație de oameni distanță între ele, ritm întâlnit și în alte comunități, întărind o trăsătură de fond a fenomenului artistic maramureșean.

Prin împletirea surselor arhivistice cu dimensiunile și aspectul unor piese păstrate, se pot schița și reconstitui câteva trăsături definitorii ale arhitecturii bisericii de lemn din Biserica Albă la mai bine de un veac de la dispariția ei. În mod surprinzător, aceasta nu a urmat curentul principal al stilului arhitecturii de lemn, familiar în Maramureș, unde acoperișul cu două ape devenise încă din secolul 17 o trăsătură dominantă și definitorie a ei, ci a păstrat un model arhaic, al acoperișului unic, în două ape laterale. Alegerea unui acoperiș simplu, ne duce cu gândul la imaginea vechii biserici de zid, pe care, probabil, s-a străduit nu doar s-o înlocuiască

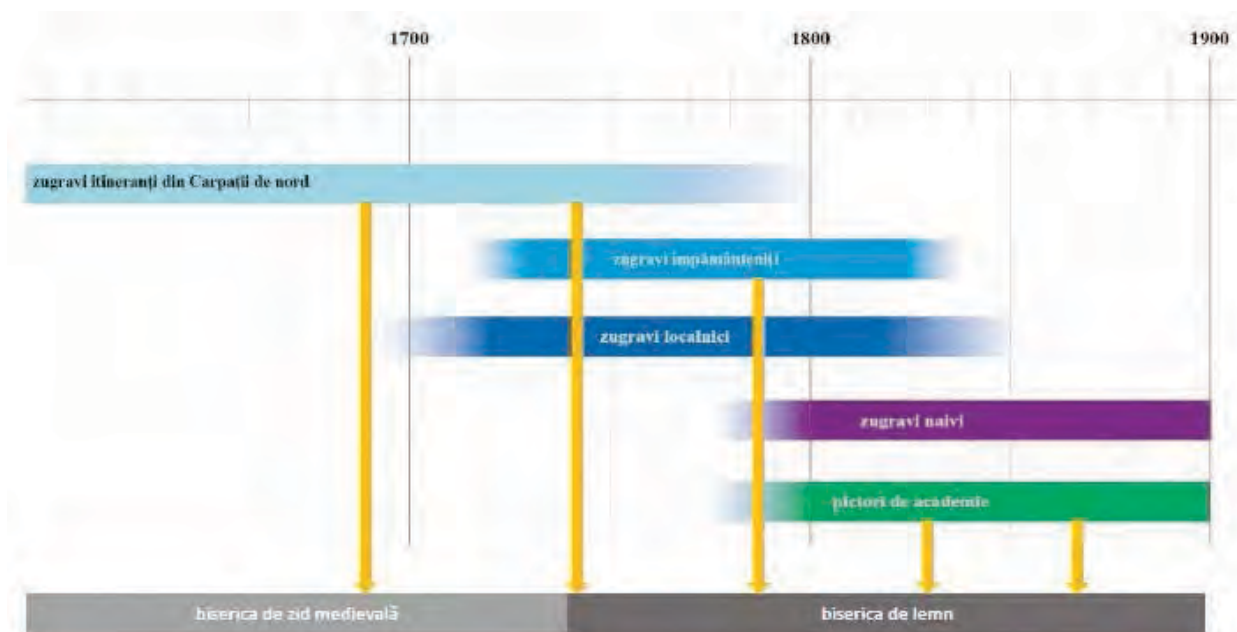


fig 18. Ritmicitatea etapelor de dotare documentate în Biserica Albă (săgeți galbene) în relație cu fenomenul artistic din arta sacră în Maramureș. *Imagine 2021. The five phases of artistic endowments inside the stone and wooden churches of Biserica Albă.*

ci s-o și imite. Din alte date pe care le-am cules, biserica de lemn avea, cel mai probabil, dimensiuni medii, fiind extinsă ulterior. Ea avea un plan rectangular cu altar poligonal decroșat și turn pentru două clopote.

În final, trebuie atrasă atenția asupra stării precare de conservare a pieselor din vechiul iconostas, care necesită măsuri urgente de intervenție din partea unor specialiști. Valoarea lor documentară și artistică le recomandă în acest sens. Curățarea și conservarea lor va permite o cercetare mai detaliată, care să pună în valoare aspecte noi, ascunse ochilor noștri în prezent.

## Anexa

**Inventariul Bisericescu a superedificatelor parohiale, si a fundului intra si estravilanu Preotiescu si Cantoralu din Parochia romana gr. cath. de Beserica Alba**  
ANR Cluj, fond Episcopia greco-catolică Gherla, 392/1867

### *I Biserica*

1 Aciasta e de lemnu facute prin poporeni pe fundu bisericescu căm pe la anulu ... in lungime e de 8 in latime de 3 orgi dedicata Inaltiarei la ceriu a Domnului Nostru Christos. In Beserica ie Sanctuariulu, despertiementulu barbatiloru si a femeiloru tote cu 7 ferestri suntu provediute, ie in statu bunisioru, fiindu reparate in anulu 1858.

2 Sanctuariulu; doi orgi lungu totu atatu de latu, in midiloculu aceluia ie altariulu facutu de piatrá, acoperitu cu o facioie in colorata de peru, si una alba de percalu, pe acésta ste Antimisulu cu inscriptiune rusesca, de asupra acestuia sta o icona pingata pe lemn, ce intipuieste luarea trupului Domnului Nostru Isus Christos de pre lemnul cruci, in midilocul acestuia sta Tabernacululu, unde ie asediatu unu ciboriu de argentu auritu, in care se tiene S. Cuminecatura pentru provederea morbosiloru, una linguritia de argentu aurita, si de asupra lui o crucitia de arama. In Sanctuariu ie Masa punerei inaintea, facuta de lemn si provediuta cu unu secriu, pe aciasta stá potirulu si S. Crisma; in Sanctuariu suntu 4 icone pingate pre lemn ce intipuiescu patimile si mortea Domnului Nostru Isusu Christosu si unu secriu cu doue inpartituri, unde se tienu vestmintile si luminile besericesci.

3 Despartimentulu barabatiloru, acesta ie despartitu de sanctuariu prin Iconostasiu pingatu in Anulu 1787. Sub acesta sunt 4 icone principale in anulu 1866 de nou reparate si frumos pingate, acieste suntu asiediate pe 4 mesucá de pusu pomene, pe cari stau 4 luminare mari de lemn, din anu 1860 procurate, in antea usi imparatiesti perde, unu lusteru de aramé, suntu doue strane cantorale. 2 masuce pe una se ceteste S. Evanghelia, pe alte se tiene 1 icona pentru sarutarea credinciosiloru poporeni, unu lysterionu cumparatu in anu 1865, totu in despartimentulu barabatiloru suntu 2 prapure, unu verde cu flori rosi de matasa, si unu negru de postavu din anu 1827 si 1857 comparati, o croce de lemn ce se foloseste la inmormintari.

4 Despartimentulu mueriloru, suntu 2 icone una de drepta si alta de a stánga, in antea acelora suntu 2 luminári de aramé.

5 Turnulu, ie de lemn in acestu suntu 2 clopote cel mai mare 80 [funti] mai micu 50 funti, alu treile fiindu superfluum sau transpusu la scola in anulu 1864, tote suntu santite.

### *II Vasé si Vestiminte Besericesci*

S. Baserica are unu potiru de argentu partialiter auritu, unu discosu cu stelucia, unu discosu cu scatulitia si linguritia, pentru provederea morbosiloru, purificatore 7. Stichari 4 Arigulu 1, Falone suntu 6 cu tote inpartimentele, dintre cari trei suntu noue, una albe cu flori galbine in anu 1858, a doue alba cu flori verdi 1862 si a treia negra 1864 comparata, cadelnice sunt 2, una de argentu in an 1865 compareta si 6 luminari de arama.

### *III Cartile Basericesci*

E una Evanghelie, 1 Lyturgieru, Evanghelia ce invelita cu argentu prin Demetriu Kökenyesdi. Apostolieru 1, Enchologion 1, Triodu 1, Pentecostariu 1, Mineu 1, Strasnica 1, Orologiu 1, Octoiu 1, Psaltira 1, Catavasieriu 1, S. Scriptura Testamentulu nou si vechiu.

Matricule din anu 1806 puna in 1866 dedusa in 4 esemplare, ie unu esemplariu pentru Iudei, Protocole pentru scrierea gratioseloru, Ordinatiuni Episcopesci suntu 3, pentru ratiunile Besericesci inca suntu 3 si unu de nou comparatu pentru officiu la corespondentiele officiose.

#### *IV Averea Besericei*

Beserica are o gradina cu pomi, se numeste la Monastire, aici se de in totu anulu in arenda la cine de mai multu, si iare ce se stringe dela credinciosi.

#### *V Cintirimuri si Cruci publice*

Cintirimuri suntu trei, unu ie la Beserica, altu ie in parte satului din susu ce ie acuma sigilatu, a treia in anu 1866 prin Michailu si Georgiu Cziple donatu Beserici, afare de satu, locu frumosu, proveditu cu o cruce frumosa santitu totu in anulu 1866 prin Reverendissimulu Domnu Alesandru Lázár VProtopopulu Districtualu.

Cruci publice suntu 4, una ie inaintea Besericei procurata prin poporeni, una vechia in cimitirulu celu vechiu, iare una ie in partea satului de susu si una de giosu procurate in anu 1858 prin Michailu Markeus.

#### *VI Fundu Intravillanu Parochialu si Scolari*

Fundulu Parochialu ie unu patraru si diumatate, pe care suntu si superedificatele. Casa parochialá facuta de lemnu prin poporeni in anulu 1852. 7 orgi lunga 5 leta, cu patru incaperi, 2 cili, una cilia pentru familitia, in antea casei este una sura, unu staulu cu colmitia in legatura, 2 sopruri, tote suntu in statu bunisoru, vecini de medzanoi R. D. Michailu Kökenyesdi, mediadi sucesori lui Ioan Vladu la capetele ulicelei.

Fundu Scoli ie cumperatu pentru fundu cantoralu in anu 1863, unde sau facutu scola de pietrá, vecini de media nopte Teodoru Mois, dresenta Georgiu Popsa, mediadi ulicia, media nopte sucesori lui Carolu Csies.

M. on. D. Alesandru Lazár Protop. Sigetului, cu datu 4a faur a. c. nro. 13 susterne Inventariul averilor besericesci, din Beserica Albá, reinnoitu cu introducerea in Parochia a on. Basiliu Iody.

#### *Părere*

Inventariul acesta prin subscrisul sau reveditu, si nu numai tóte positiunile lui sau aflu a fire in intregu statul bún, ce combinanduse acela cu inventariile precedanee, se aflá ca pámentele parochiale notabiliter sau sporitu, prin ce in Parochia aceasta, altcum mica, multu se imbunatatescie sórtea Preotului, si aceasta cede spre onóre fostului acolo Preotu On. D. Michail Kökönösdy, cu acui industrie sau inmultitu aceia Portia Canonica.

Gherla, 7a April, 1867

Ioanne Anderko homorodanul can. Archidiacon Ca. Refer.